

**ПОСТАНОВЛЕНИЕ**  
**ИСПОЛНИТЕЛЬНОГО КОМИТЕТА Г.КАЗАНИ**

**11.11.2013**

**№9423**

**Об утверждении Административного регламента предоставления муниципальной услуги по выдаче разрешения на автомобильные перевозки тяжеловесных грузов, крупногабаритных грузов по маршрутам, проходящим полностью или частично по дорогам местного значения в границах муниципального образования**

В целях реализации отдельных норм Федерального закона от 27.07.2010 №210-ФЗ «Об организации предоставления государственных и муниципальных услуг», Федерального закона от 08.11.2007 №257-ФЗ «Об автомобильных дорогах и о дорожной деятельности в Российской Федерации и о внесении изменений в отдельные законодательные акты Российской Федерации», руководствуясь постановлением Кабинета Министров Республики Татарстан от 23.11.2011 №961 «О внесении изменений в отдельные постановления Кабинета Министров Республики Татарстан», **постановляю:**

1. Утвердить Административный регламент предоставления муниципальной услуги по выдаче разрешения на автомобильные перевозки тяжеловесных грузов, крупногабаритных грузов по маршрутам, проходящим полностью или частично по дорогам местного значения в границах муниципального образования согласно приложению к настоящему постановлению.

2. Опубликовать настоящее постановление в Сборнике документов и правовых актов муниципального образования города Казани.

3. Контроль за исполнением настоящего постановления возложить на

заместителя Руководителя Исполнительного комитета г.Казани – председателя Комитета внешнего благоустройства Исполнительного комитета г.Казани И.В.Куляжева.

**Руководитель**

**А.В.Песошин**

Утвержден постановлением  
Исполнительного комитета г.Казани  
от \_\_\_\_\_ № \_\_\_\_\_

**Административный регламент  
предоставления муниципальной услуги по выдаче  
разрешения на автомобильные перевозки тяжеловесных грузов,  
крупногабаритных грузов по маршрутам, проходящим полностью или  
частично по дорогам местного значения в границах  
муниципального образования**

**I. Общие положения**

1.1. Настоящий административный регламент предоставления муниципальной услуги (далее – Регламент) устанавливает стандарт и порядок предоставления муниципальной услуги по выдаче разрешения на автомобильные перевозки тяжеловесных грузов, крупногабаритных грузов по маршрутам, проходящим полностью или частично по дорогам местного значения в границах муниципального образования (далее – услуга, муниципальная услуга).

1.2. Получатели муниципальной услуги: физические и юридические лица.

1.3. Муниципальная услуга предоставляется Комитетом внешнего благоустройства Исполнительного комитета г.Казани (далее – Комитет).

Исполнитель муниципальной услуги – отдел капитального ремонта, строительства и реконструкции Комитета (далее - Отдел).

1.3.1. Местонахождение Комитета: 420111, г.Казань, ул.Кремлевская, д.11.

График работы Комитета: понедельник – четверг, с 8.00 до 17.00.

Время перерыва для отдыха и питания устанавливается правилами внутреннего трудового распорядка.

Справочный телефон 292-06-62.

Проход в здание Комитета по документам, удостоверяющим личность.

1.3.2. Адрес официального сайта муниципального образования города Казани в сети Интернет»: [http:// www.kzn.ru](http://www.kzn.ru).

1.3.3. Информация о муниципальной услуге может быть получена:

1.3.3.1. посредством информационных стендов, содержащих визуальную и текстовую информацию о муниципальной услуге, расположенных в помещениях Исполнительного комитета г.Казани, для работы с заявителями;

1.3.3.2. на Портале государственных и муниципальных услуг Республики Татарстан <http://uslugi.tatar.ru/>;

1.3.3.3. на Едином портале государственных и муниципальных услуг (функций) [http:// www.gosuslugi.ru/](http://www.gosuslugi.ru/);

1.3.3.4. в Комитете:

- при устном обращении - лично или по телефону;

- при письменном (в том числе в форме электронного документа) обращении: на бумажном носителе - по почте; в электронной форме - по электронной почте.

1.3.4. Информация по вопросам предоставления муниципальной услуги размещается специалистом Отдела на официальном сайте муниципального образования города Казани и на информационных стендах в помещениях Комитета для работы с заявителями.

1.4. Предоставление муниципальной услуги осуществляется в соответствии с:

- Федеральным законом от 06.10.2003 №131-ФЗ «Об общих принципах организации местного самоуправления в Российской Федерации» (далее - Федеральный закон №131-ФЗ) (Собрание законодательства Российской Федерации, 06.10.2003, №40, ст.3822);

- Федеральным законом от 08.11.2007 №257-ФЗ «Об автомобильных дорогах и о дорожной деятельности в Российской Федерации и о внесении изменений в отдельные законодательные акты Российской Федерации» (далее – Федеральный закон №257-ФЗ) (Собрание законодательства Российской Федерации, 12.11.2007, №46, ст.5553);

- Федеральным законом от 27.07.2010 №210-ФЗ «Об организации предоставления государственных и муниципальных услуг» (далее – Федеральный

закон №210-ФЗ) (Собрание законодательства Российской Федерации, 02.08.2010, №31, ст.4179);

- постановлением Правительства Российской Федерации от 15.04.2011 №272 «Об утверждении правил перевозок грузов автомобильным транспортом» (далее – Постановление №272);

- приказом Министерства транспорта Российской Федерации от 24.07.2012 №258 «Об утверждении Порядка выдачи специального разрешения на движение по автомобильным дорогам транспортного средства, осуществляющего перевозку тяжеловесных и (или) крупногабаритных грузов (далее - Порядок) (Российская газета, 16.11.2012, №265 (опубликован без приложения);

- Законом Республики Татарстан от 28.07.2004 №45-ЗРТ «О местном самоуправлении в Республике Татарстан» (далее – Закон РТ №45-ЗРТ) (Республика Татарстан, 03.08.2004, №155-156);

- решением Представительного органа муниципального образования города Казани от 17.12.2005 №3-5 «Об Уставе муниципального образования города Казани» (далее – Устав);

- решением Казанской городской Думы от 29.12.2010 №18-3 «О Муниципальном казенном учреждении "Комитет внешнего благоустройства Исполнительного комитета муниципального образования города Казани"» (далее - Положение);

- Служебным регламентом Исполнительного комитета города Казани, утвержденным распоряжением Исполнительного комитета г.Казани от 27.08.2010 №1450р (далее – Служебный регламент).

1.5. В Регламенте используются следующие термины и определения:

- тяжеловесный груз - транспортное средство, масса которого с грузом или без груза и (или) осевая масса превышают хотя бы один из параметров, приведенных в Постановлении №272;

- категория крупногабаритных и тяжеловесных грузов – определяемая в установленном Инструкцией (Инструкция по перевозке крупногабаритных грузов автомобильным транспортом по дорогам Российской Федерации, утверждена

Министерством транспорта РФ 27 мая 1996 г.) порядке в зависимости от массы и размеров груза группа:

- категория 1 - транспортное средство, масса которого с грузом или без груза и (или) осевая масса на каждую ось, а также габариты по высоте, ширине или длине превышают значения, установленные в Постановлении №272, но которое не относится к категории 2;

- категория 2 - транспортное средство, весовые параметры которого с грузом или без груза соответствуют величинам, приведенным в Постановлении №272;

- крупногабаритный груз - транспортное средство, габариты которого с грузом или без груза по высоте, ширине или длине превышают хотя бы одно из значений, установленных в Постановлении №272;

- перевозчик груза (грузоперевозчик) - юридическое или физическое лицо, осуществляющее перевозку крупногабаритного или тяжеловесного груза. Им могут быть организации (независимо от форм собственности и ведомственной принадлежности), и граждане Российской Федерации, лица без гражданства, а также международные организации, иностранные юридические лица и граждане, имеющие соответствующую лицензию и сертифицированный подвижной состав.

В Регламенте под заявлением о предоставлении муниципальной услуги (далее - заявление) понимается запрос о предоставлении муниципальной услуги (п.2 ст.2 Федерального закона от 27.07.2010 №210-ФЗ). Заявление заполняется в произвольной форме по образцу, утвержденному постановлением Исполнительного комитета г.Казани, или на стандартном бланке.

## II. Стандарт предоставления муниципальной услуги

Наименование требования стандарта предоставления муниципальной услуги	Содержание требования стандарта	Нормативный акт, устанавливающий муниципальную услугу или требование
1	2	3
2.1. Наименование муниципальной услуги	Выдача разрешения на автомобильные перевозки тяжеловесных грузов, крупногабаритных грузов по маршрутам, проходящим полностью или частично по дорогам местного значения в границах муниципального образования	Федеральный закон №257-ФЗ; Порядок
2.2. Наименование органа исполнительной власти, непосредственно предоставляющего муниципальную услугу	Комитет внешнего благоустройства Исполнительного комитета муниципального образования города Казани	Положение о Комитете
2.3. Описание результата предоставления муниципальной услуги	Разрешение на перевозку крупногабаритного и (или) тяжеловесного груза по дорогам общего пользования (приложение №1); письмо об отказе в предоставлении муниципальной услуги	Федеральный закон №257-ФЗ; Порядок
2.4. Срок предоставления муниципальной услуги	В течение 11 дней, включая день подачи заявления <sup>1</sup>	
2.5. Исчерпывающий перечень документов, необходимых в соответствии с законодательными или иными нормативными правовыми актами для предоставления муниципальной	1) Заявление (приложение №2); 2) Документы, удостоверяющие личность; 3) Документ, подтверждающий полномочия представителя (если от имени заявителя действует представитель); 4) копия документов транспортного средства (паспорт транспортного средства или свидетельство о регистрации	П.8, 9 Порядка

<sup>1</sup> Длительность процедур исчисляется в рабочих днях.

1	2	3
<p>услуги, а также услуг, которые являются необходимыми и обязательными для предоставления муниципальной услуги, подлежащих представлению заявителем</p>	<p>транспортного средства), с использованием которого планируется перевозка тяжеловесных и (или) крупногабаритных грузов;</p> <p>5) схема транспортного средства (автопоезда), с использованием которого планируется перевозка тяжеловесных и (или) крупногабаритных грузов, с изображением размещения такого груза согласно приложению №3 к Порядку. На схеме транспортного средства изображается транспортное средство, планируемое к участию в перевозке, количество осей и колес на нем, взаимное расположение осей и колес, распределение нагрузки по осям и в случае неравномерного распределения нагрузки по длине оси - распределение на отдельные колеса;</p> <p>6) сведения о технических требованиях к перевозке заявленного груза в транспортном положении</p>	
<p>2.6. Исчерпывающий перечень документов, необходимых в соответствии с нормативными правовыми актами для предоставления муниципальной услуги, которые находятся в распоряжении государственных органов, органов местного самоуправления и иных организаций и которые заявитель вправе представить</p>	<p>Получаются в рамках межведомственного взаимодействия:</p> <ul style="list-style-type: none"> <li>- специальный пропуск, предоставляющий право на движение транспортного средства (приложение №3);</li> <li>- сведения из ЕГРЮЛ;</li> <li>- сведения из ЕГРИП;</li> <li>- сведения об уплате государственной пошлины</li> </ul>	-
<p>2.7. Перечень государственных органов, органов местного</p>	<p>С владельцами дорог, по которым проходит маршрут</p>	-



1	2	3
<p>самоуправления и их структурных подразделений, согласование которых в случаях, предусмотренных нормативными правовыми актами, требуется для предоставления муниципальной услуги и которое осуществляется органом исполнительной власти, предоставляющим муниципальную услугу</p>		
<p>2.8. Исчерпывающий перечень оснований для отказа в приеме документов, необходимых для предоставления муниципальной услуги</p>	<p>1) Подача документов ненадлежащим лицом.  2) Несоответствие представленных документов перечню документов, указанных в пункте 2.5 Регламента.  3) В заявлении и прилагаемых к заявлению документах имеются неоговоренные исправления, серьезные повреждения, не позволяющие однозначно истолковать их содержание.  4) Представление документов в ненадлежащий орган</p>	<p>-</p>
<p>2.9. Исчерпывающий перечень оснований для приостановления или отказа в предоставлении муниципальной услуги</p>	<p>Основания для приостановления предоставления услуги не предусмотрены.  Основания для отказа:  1) Уполномоченный орган не вправе согласно Порядку выдавать специальные разрешения по заявленному маршруту;  2) Сведения, предоставленные в заявлении и документах, не соответствуют техническим характеристикам транспортного средства и груза, а также технической возможности осуществления заявленной перевозки тяжеловесных и (или) крупногабаритных</p>	<p>П.40 Порядка</p>

1	2	3
	<p>грузов;</p> <p>3) Установленные требования о перевозке делимого груза не соблюдены;</p> <p>4) При согласовании маршрута установлена невозможность осуществления перевозки по заявленному маршруту транспортным средством с заявленными техническими характеристиками в связи с техническим состоянием автомобильной дороги, искусственного сооружения или инженерных коммуникаций, а также по требованиям безопасности дорожного движения;</p> <p>5) Отсутствует согласие заявителя на:</p> <ul style="list-style-type: none"> <li>- проведение оценки технического состояния автомобильной дороги согласно пункту 26 Порядка;</li> <li>- принятие специальных мер по обустройству пересекающих автомобильную дорогу сооружений и инженерных коммуникаций, определенных согласно проведенной оценке технического состояния автомобильной дороги и в установленных законодательством случаях;</li> <li>- укрепление автомобильных дорог или принятие специальных мер по обустройству автомобильных дорог или их участков, определенных согласно проведенной оценке технического состояния автомобильной дороги и в установленных законодательством случаях;</li> </ul> <p>6) Заявитель не произвел оплату оценки технического состояния автомобильных дорог, их укрепления в случае, если такие работы были проведены по согласованию с заявителем;</p> <p>7) Заявитель не произвел оплату принятия специальных мер по обустройству автомобильных дорог, их участков, а также</p>	

1	2	3
	<p>пересекающих автомобильную дорогу сооружений и инженерных коммуникаций, если такие работы были проведены по согласованию с заявителем;</p> <p>8) Заявитель не внес плату в счет возмещения вреда, причиняемого автомобильным дорогам транспортным средством, осуществляющим перевозку тяжеловесных грузов;</p> <p>9) Заявитель не произвел оплату государственной пошлины за выдачу специального разрешения (кроме международных автомобильных перевозок тяжеловесных и (или) крупногабаритных грузов) (Подпункт 111 пункта 1 статьи 333.33 Налогового кодекса Российской Федерации (часть вторая) от 05.08.2000 № 117-ФЗ);</p> <p>10) отсутствие оригинала заявления и схемы автопоезда на момент выдачи специального разрешения, заверенных регистрационных документов транспортного средства, если заявление и документы направлялись в уполномоченный орган с использованием факсимильной связи</p>	
<p>2.10. Порядок, размер и основания взимания государственной пошлины или иной платы, взимаемой за предоставление муниципальной услуги</p>	<p>Размеры государственной пошлины за выдачу специального разрешения на движение по автомобильной дороге транспортного средства, осуществляющего перевозки (за исключением транспортного средства, осуществляющего международные автомобильные перевозки):</p> <ul style="list-style-type: none"> <li>- опасных грузов - 800 рублей;</li> <li>- тяжеловесных и (или) крупногабаритных грузов – 1 000 рублей</li> </ul>	<p>Ч.111 ст. 333.33 Налогового Кодекса РФ</p>
<p>2.11. Порядок, размер и основания взимания платы за предоставление услуг, которые являются</p>	<p>Предоставление необходимых и обязательных услуг не требуется</p>	<p>-</p>

1	2	3
необходимыми и обязательными для предоставления муниципальной услуги, включая информацию о методике расчета размера такой платы		
2.12. Максимальный срок ожидания в очереди при подаче запроса о предоставлении муниципальной услуги и при получении результата предоставления такой услуги	Подача заявления на получение муниципальной услуги при наличии очереди - не более 15 минут. При получении результата предоставления муниципальной услуги максимальный срок ожидания в очереди не должен превышать 30 минут	-
2.13. Срок регистрации запроса заявителя о предоставлении муниципальной услуги	В течение одного дня с момента поступления заявления	-
2.14. Требования к помещениям, в которых предоставляется муниципальная услуга	Заявление на бумажном носителе подается в Отдел. Присутственное место оборудовано столом и стульями для оформления запроса, информационными стендами с образцами заполнения запроса и перечнем документов, необходимых для получения услуги	-
2.15. Показатели доступности и качества муниципальной услуги	Показателями доступности и качества предоставления муниципальной услуги являются: 1) соблюдение сроков приема и рассмотрения документов; 2) соблюдение срока получения результата муниципальной услуги; 3) наличие прецедентов (обоснованных жалоб) на нарушение Регламента, совершенных муниципальными служащими. При предоставлении муниципальной услуги в многофункциональном центре предоставления государственных и	-

1	2	3
	муниципальных услуг (далее – МФЦ) консультацию, прием и выдачу документов осуществляет специалист МФЦ	
2.16. Особенности предоставления муниципальной услуги в электронной форме	<p>Консультацию о порядке получения муниципальной услуги в электронной форме можно получить через интернет-приемную или через Портал государственных и муниципальных услуг Республики Татарстан.</p> <p>В случае если законом предусмотрена подача заявления о предоставлении муниципальной услуги в электронной форме, заявление подается через Портал государственных и муниципальных услуг Республики Татарстан <a href="http://uslugi.tatar.ru/">http://uslugi.tatar.ru/</a> или Единый портал государственных и муниципальных услуг (функций) <a href="http://www.gosuslugi.ru/">http:// www.gosuslugi.ru/</a></p>	-

**III. Состав, последовательность и сроки выполнения административных процедур (действий), требования к порядку их выполнения, в том числе особенности выполнения административных процедур (действий) в электронной форме**

3.1. Описание последовательности действий при предоставлении муниципальной услуги.

3.1.1. Предоставление муниципальной услуги включает в себя следующие процедуры:

- 1) консультирование заявителя;
- 2) принятие и регистрация заявления;
- 3) формирование и направление межведомственных запросов в органы, участвующие в предоставлении муниципальной услуги;
- 4) подготовка результата муниципальной услуги;
- 5) выдача заявителю результата муниципальной услуги.

3.1.2. Блок-схема последовательности действий по предоставлению муниципальной услуги представлена в приложении №4.

3.2. Оказание консультаций заявителю.

3.2.1. Заявитель вправе обратиться в Отдел лично, по телефону и (или) электронной почте для получения консультаций о порядке получения муниципальной услуги.

Специалист Отдела консультирует заявителя по составу, форме представляемой документации и другим вопросам для получения муниципальной услуги и при необходимости оказывает помощь в заполнении бланка заявления.

Процедуры, устанавливаемые настоящим подпунктом, осуществляются в день обращения заявителя.

Результат процедур: консультации по составу, форме представляемой документации и другим вопросам получения разрешения.

3.3. Принятие и регистрация заявления.

3.3.1. Заявитель лично или через доверенное лицо подает письменное заявление о предоставлении муниципальной услуги и представляет документы в соответствии с пунктом 2.5 Регламента в Отдел.

Заявление о предоставлении муниципальной услуги в электронной форме направляется в Отдел по электронной почте или через интернет-приемную. Регистрация заявления, поступившего в электронной форме, осуществляется в установленном порядке.

3.3.2. Специалист Отдела, ведущий прием заявлений, осуществляет:

- установление личности заявителя;
- проверку полномочий заявителя (в случае действия по доверенности);
- проверку наличия документов, предусмотренных пунктом 2.5 Регламента;
- проверку соответствия представленных документов установленным требованиям (надлежащее оформление копий документов, отсутствие в документах подчисток, приписок, зачеркнутых слов и иных неоговоренных исправлений).

В случае отсутствия замечаний специалист Отдела осуществляет:

- прием и регистрацию заявления в специальном журнале;
- вручение заявителю копии описи представленных документов с отметкой о дате приема документов, присвоенном входящем номере, дате и времени исполнения муниципальной услуги;
- направление заявления на рассмотрение руководителю Комитета.

В случае наличия оснований для отказа в приеме документов специалист Отдела, ведущий прием документов, уведомляет заявителя о наличии препятствий для регистрации заявления и возвращает ему документы с письменным объяснением содержания выявленных оснований для отказа в приеме документов.

Процедуры, устанавливаемые настоящим подпунктом, осуществляются в течение 15 минут.

Результат процедур: принятое и зарегистрированное заявление, направленное на рассмотрение руководителю Комитета, или возвращенные заявителю документы.

3.3.3. Руководитель Комитета рассматривает заявление, определяет исполнителя и направляет заявление в Отдел.

Процедура, устанавливаемая настоящим подпунктом, осуществляется в течение одного дня с момента регистрации заявления.

Результат процедуры: направленное исполнителю заявление.

3.4. Формирование и направление межведомственных запросов в органы, участвующие в предоставлении муниципальной услуги.

3.4.1. Специалист Отдела направляет в электронной форме посредством системы межведомственного электронного взаимодействия запрос о предоставлении сведений из ЕГРЮЛ или ЕГРИП;

Процедуры, устанавливаемые настоящим подпунктом, осуществляются в течение одного рабочего дня с момента поступления заявления о предоставлении муниципальной услуги.

Результат процедуры: направленный запрос.

3.4.2. Специалисты поставщиков данных на основании запроса, поступившего через систему межведомственного электронного взаимодействия, предоставляют запрашиваемые документы (информацию) или направляют уведомления об отсутствии документа и (или) информации, необходимых для предоставления муниципальной услуги (далее – уведомление об отказе).

Процедуры, устанавливаемые настоящим подпунктом, осуществляются в течение пяти дней со дня поступления межведомственного запроса в орган или организацию, предоставляющие документ и информацию, если иные сроки подготовки и направления ответа на межведомственный запрос не установлены федеральными законами, правовыми актами Правительства Российской Федерации и принятыми в соответствии с федеральными законами нормативными правовыми актами Республики Татарстан.



Результат процедур: документы (сведения) либо уведомление об отказе, направленные в Отдел.

### 3.5. Подготовка результата муниципальной услуги.

#### 3.5.1. Специалист Отдела осуществляет:

- проверку сведений, содержащихся в документах, прилагаемых к заявлению;
- проверку наличия оснований для отказа в предоставлении муниципальной услуги, предусмотренных пунктом 2.9 Регламента.

В случае наличия оснований для отказа в предоставлении муниципальной услуги специалист Отдела осуществляет подготовку проекта мотивированного отказа в выдаче разрешения (далее – мотивированный отказ).

В случае отсутствия оснований для отказа в предоставлении муниципальной услуги специалист Отдела осуществляет:

- подготовку проекта разрешения на автомобильные перевозки тяжеловесных грузов, крупногабаритных грузов (далее – разрешение);
- согласование проекта разрешения с начальником Отдела.

Процедуры, устанавливаемые настоящим подпунктом, осуществляются в течение одного дня с момента окончания предыдущей процедуры.

Результат процедур: направленный начальнику Отдела на согласование проект разрешения или мотивированного отказа.

3.5.2. Начальник Отдела рассматривает поступивший проект разрешения или мотивированного отказа, согласовывает и направляет на подпись руководителю Комитета.

Процедуры, устанавливаемые настоящим подпунктом, осуществляются в течение одного дня с момента окончания предыдущей процедуры.

Результат процедуры: согласованный проект разрешения или мотивированного отказа, направленный на подпись руководителю Комитета.

3.5.3. Руководитель Комитета утверждает проект решения или мотивированного отказа и направляет в Отдел.

Процедуры, устанавливаемые настоящим подпунктом, осуществляются в течение одного дня с момента окончания предыдущей процедуры.

Результат процедуры: подписанное разрешение или мотивированный отказ, направленный в Отдел.

### 3.6. Выдача заявителю результата муниципальной услуги.

Специалист Отдела извещает заявителя о принятом решении по телефону и (или) электронной почте и либо выдает разрешение заявителю или направляет его по почте, либо направляет мотивированный отказ.

Процедура, устанавливаемая настоящим пунктом, осуществляется:

- в течение 15 минут - в случае личного прибытия заявителя;
- в течение одного дня с момента окончания процедуры, предусмотренной подпунктом 3.5.3 Регламента, в случае направления ответа по почте письмом.

Результат процедуры: выданное (направленное) заявителю разрешение или мотивированный отказ.

### 3.7. Предоставление муниципальной услуги через МФЦ.

3.7.1. Заявитель вправе обратиться для получения муниципальной услуги в МФЦ.

Специалист МФЦ консультирует заявителя по составу, форме представляемой документации и другим вопросам для получения муниципальной услуги и при необходимости оказывает помощь в заполнении бланка заявления.

Процедуры, устанавливаемые настоящим подпунктом, осуществляются в день обращения заявителя.

Результат процедур: консультации по составу, форме представляемой документации и другим вопросам получения разрешения.

3.7.2. Заявитель лично подает письменное заявление о предоставлении муниципальной услуги и представляет документы в соответствии с пунктом 2.5 Регламента в МФЦ.

3.7.3. Специалист МФЦ, ведущий прием заявлений, в соответствии с Административным регламентом МФЦ осуществляет:

- процедуры, связанные с принятием документов;

- регистрацию поступившего заявления и документов;
- направление пакета документов в Отдел.

Процедуры, устанавливаемые настоящим подпунктом, осуществляются в день обращения заявителя.

Результат процедур: принятые, зарегистрированные и направленные в Отдел заявления и документы.

3.7.4. Специалист Отдела, получив документы из МФЦ, осуществляет процедуры, предусмотренные пунктами 3.3 – 3.5 Регламента. Результат муниципальной услуги направляется в МФЦ.

Процедуры, устанавливаемые пунктами 3.3. – 3.5, осуществляются в сроки, установленные Регламентом.

Результат процедур: направленный в МФЦ результат муниципальной услуги.

3.7.5. Специалист МФЦ регистрирует поступивший результат муниципальной услуги и извещает заявителя.

Процедуры, устанавливаемые настоящим подпунктом, осуществляются в день поступления результата муниципальной услуги.

Результат процедур: извещение заявителя о поступившем результате муниципальной услуги.

3.7.6. Специалист МФЦ выдает заявителю результат муниципальной услуги под роспись.

Процедуры, устанавливаемые настоящим подпунктом, осуществляются в день прибытия заявителя.

Результат процедур: выданный заявителю результат муниципальной услуги.

#### **IV. Порядок и формы контроля за предоставлением муниципальной услуги**

4.1. Контроль за полнотой и качеством предоставления муниципальной услуги включает в себя выявление и устранение нарушений прав заявителей,

проведение проверок соблюдения процедур предоставления муниципальной услуги, подготовку решений на действия (бездействие) должностных лиц органа местного самоуправления.

Формами контроля за соблюдением исполнения административных процедур являются:

1) проверка и согласование проектов документов по предоставлению муниципальной услуги. Результатом проверки является визирование проектов;

2) проводимые в установленном порядке проверки ведения делопроизводства;

3) проведение в установленном порядке контрольных проверок соблюдения процедур предоставления муниципальной услуги.

Контрольные проверки могут быть плановыми (осуществляться на основании полугодовых или годовых планов работы органа местного самоуправления) и внеплановыми. При проведении проверок могут рассматриваться все вопросы, связанные с предоставлением муниципальной услуги (комплексные проверки), или по конкретному обращению заявителя.

В целях осуществления контроля за совершением действий при предоставлении муниципальной услуги и принятии решений председателю Комитета представляются справки о результатах предоставления муниципальной услуги.

4.2. Текущий контроль за соблюдением последовательности действий, определенных административными процедурами по предоставлению муниципальной услуги, осуществляется заместителем руководителя Комитета, ответственным за организацию работы по предоставлению муниципальной услуги, а также специалистами Отдела.

4.3. Перечень должностных лиц, осуществляющих текущий контроль, устанавливается положениями о структурных подразделениях органа местного самоуправления и должностными регламентами.

Реквизиты должностных лиц, ответственных за предоставление муниципальной услуги и осуществляющих контроль ее исполнения представлена в приложении №5

По результатам проведенных проверок в случае выявления нарушений прав заявителей виновные лица привлекаются к ответственности в соответствии с законодательством Российской Федерации.

4.4. Руководитель органа местного самоуправления несет ответственность за несвоевременное рассмотрение обращений заявителей.

Руководитель (заместитель руководителя) структурного подразделения органа местного самоуправления несет ответственность за несвоевременное и (или) ненадлежащее выполнение административных действий, указанных в разделе III Регламента.

Должностные лица и иные муниципальные служащие за решения и действия (бездействие), принимаемые (осуществляемые) в ходе предоставления муниципальной услуги, несут ответственность в установленном законом порядке.

#### **V. Досудебный (внесудебный) порядок обжалования решений и действий (бездействия) органов, предоставляющих муниципальную услугу, а также их должностных лиц, муниципальных служащих**

5.1. Получатели муниципальной услуги имеют право на обжалование в досудебном порядке действий (бездействия) сотрудников Комитета, участвующих в предоставлении муниципальной услуги, в Исполнительный комитет города Казани.

Заявитель может обратиться с жалобой в следующих случаях:

- 1) нарушение срока регистрации запроса заявителя о предоставлении муниципальной услуги;
- 2) нарушение срока предоставления муниципальной услуги;
- 3) требование у заявителя документов, не предусмотренных нормативными правовыми актами Российской Федерации, нормативными правовыми актами

Республики Татарстан, нормативными правовыми актами Исполнительного комитета г.Казани, для предоставления муниципальной услуги;

4) отказ в приеме документов, предоставление которых предусмотрено нормативными правовыми актами Российской Федерации, нормативными правовыми актами Республики Татарстан, нормативными правовыми актами Исполнительного комитета г.Казани для предоставления муниципальной услуги, у заявителя;

5) отказ в предоставлении муниципальной услуги, если основания отказа не предусмотрены федеральными законами и принятыми в соответствии с ними иными нормативными правовыми актами Российской Федерации, нормативными правовыми актами Республики Татарстан, нормативными правовыми актами Исполнительного комитета г.Казани;

6) затребование от заявителя при предоставлении муниципальной услуги платы, не предусмотренной нормативными правовыми актами Российской Федерации, нормативными правовыми актами Республики Татарстан, нормативными правовыми актами Исполнительного комитета г.Казани;

7) отказ Комитета, должностного лица Исполнительного комитета г.Казани, от исправления допущенных опечаток и ошибок в выданных в результате предоставления муниципальной услуги документах либо нарушение установленного срока таких исправлений.

5.2. Жалоба подается в письменной форме на бумажном носителе или в электронной форме.

Жалоба может быть направлена по почте, через МФЦ, с использованием сети Интернет, официального сайта <http://www.kzn.ru> Исполнительного комитета г.Казани, <http://www.uslugi.tatarstan.ru>, Единого портала государственных и муниципальных услуг Республики Татарстан <http://uslugi.tatar.ru/>, Единого портала государственных и муниципальных услуг (функций) <http://www.gosuslugi.ru/>, а также может быть принята при личном приеме заявителя.

5.3. Срок рассмотрения жалобы - в течение 15 рабочих дней со дня ее регистрации. В случае обжалования отказа органа, предоставляющего муниципальную услугу, должностного лица органа, предоставляющего муниципальную услугу, в приеме документов у заявителя либо в исправлении допущенных опечаток и ошибок или в случае обжалования нарушения установленного срока таких исправлений - в течение пяти рабочих дней со дня ее регистрации.

5.4. Жалоба должна содержать следующую информацию:

1) наименование органа, предоставляющего услугу, должностного лица органа, предоставляющего услугу, или муниципального служащего, решения и действия (бездействие) которых обжалуются;

2) фамилию, имя, отчество (последнее - при наличии), сведения о месте жительства заявителя - физического лица либо наименование, сведения о месте нахождения заявителя - юридического лица, а также номер(-а) контактного(-ых) телефона(-ов), адрес(-а) электронной почты (при наличии) и почтовый адрес, по которым должен быть направлен ответ заявителю;

3) сведения об обжалуемых решениях и действиях (бездействии) органа, предоставляющего муниципальную услугу, должностного лица органа, предоставляющего муниципальную услугу, или муниципального служащего;

4) доводы, на основании которых заявитель не согласен с решением и действием (бездействием) органа, предоставляющего услугу, должностного лица органа, предоставляющего услугу, или муниципального служащего.

5.5. К жалобе могут быть приложены копии документов, подтверждающих изложенные в жалобе обстоятельства. В таком случае в жалобе приводится перечень прилагаемых к ней документов.

5.6. Жалоба подписывается подавшим ее получателем муниципальной услуги.

5.7. По результатам рассмотрения жалобы председатель Комитета принимает одно из следующих решений:

1) удовлетворяет жалобу, в том числе в форме отмены принятого решения, исправления допущенных органом, предоставляющим услугу, опечаток и ошибок в выданных в результате предоставления услуги документах, возврата заявителю денежных средств, взимание которых не предусмотрено нормативными правовыми актами Российской Федерации, нормативными правовыми актами Республики Татарстан, а также в иных формах;

2) отказывает в удовлетворении жалобы.

Не позднее дня, следующего за днем принятия решения, указанного в настоящем пункте, заявителю в письменной форме и по желанию заявителя в электронной форме направляется мотивированный ответ о результатах рассмотрения жалобы.

---



Приложение №1 к Административному регламенту  
предоставления муниципальной услуги по выдаче  
разрешения на автомобильные перевозки  
тяжеловесных грузов, крупногабаритных грузов по  
маршрутам, проходящим полностью или частично по  
дорогам местного значения в границах  
муниципального образования  
(Форма)

Специальное разрешение № \_\_\_\_\_  
на движение по автомобильным дорогам транспортного  
средства, осуществляющего перевозки тяжеловесных  
и (или) крупногабаритных грузов

(лицевая сторона)

Вид перевозки (международная, межрегиональная, местная)		Год	
Разрешено выполнить	Поездок в период с	по	
По маршруту			
Транспортное средство (автопоезд) (марка и модель транспортного средства (тягача, прицепа (полуприцепа)), государственный регистрационный знак транспортного средства (тягача, прицепа (полуприцепа))			
Наименование, адрес и телефон владельца транспортного средства			
Характеристика груза (наименование, габариты, масса)			
Параметры транспортного средства (автопоезда):			
Масса транспортного средства (автопоезда) без груза/с грузом (т)	Масса тягача (т)		Масса прицепа (полуприцепа) (т)
Расстояния между осями			
Нагрузки на оси (т)			
Габариты транспортного средства (автопоезда):	Длина (м)	Ширина (м)	Высота (м)
Разрешение выдано (наименование уполномоченного органа)			
(должность)	(подпись)	(Ф.И.О.)	
" " 20 г.			

## (оборотная сторона)

Вид сопровождения	
Особые условия движения *	
Владельцы автомобильных дорог, сооружений, инженерных коммуникаций, органы управления Госавтоинспекции и другие организации, согласовавшие перевозку (указывается наименование согласующей организации, исходящий номер и дата согласования)	
А. С основными положениями и требованиями законодательства Российской Федерации в области перевозки тяжеловесных и (или) крупногабаритных грузов по дорогам Российской Федерации и настоящего специального разрешения ознакомлен:	
Водитель (и) транспортного средства	(Ф.И.О.) подпись
Б. Транспортное средство с грузом/без груза соответствует требованиям законодательства Российской Федерации в области перевозки тяжеловесных и (или) крупногабаритных грузов и параметрам, указанным в настоящем специальном разрешении	
Подпись владельца транспортного средства	(Ф.И.О.)
"__" _____ 20 г.	М.П.
Отметки владельца транспортного средства о поездке (поездках) транспортного средства (указывается дата начала каждой поездки, заверяется подписью ответственного лица и печатью организации)	
Отметки грузоотправителя об отгрузке груза при межрегиональных и местных перевозках (указывается дата отгрузки, реквизиты грузоотправителя, заверяется подписью ответственного лица и печатью организации)	
(без отметок недействительно)	
Особые отметки контролирующих органов	

-----  
 \* Определяются уполномоченным органом, владельцами автомобильных дорог, ОГИБДД УМВД России по г.Казани

Приложение №2 к Административному регламенту  
предоставления муниципальной услуги по выдаче  
разрешения на автомобильные перевозки  
тяжеловесных грузов, крупногабаритных грузов по  
маршрутам, проходящим полностью или частично по  
дорогам местного значения в границах  
муниципального образования  
(Форма)

Реквизиты заявителя  
(наименование, адрес (местонахождение)  
- для юридических лиц, Ф.И.О., адрес  
места жительства - для индивидуальных  
предпринимателей и физических лиц)  
Исх. от \_\_\_\_\_ N \_\_\_\_\_  
поступило в \_\_\_\_\_  
дата \_\_\_\_\_ N \_\_\_\_\_

ЗАЯВЛЕНИЕ  
на получение специального разрешения на движение  
по автомобильным дорогам транспортного средства,  
осуществляющего перевозки тяжеловесных  
и (или) крупногабаритных грузов

Наименование, адрес и телефон владельца транспортного средства			
ИНН, ОГРН/ОГРНИП владельца транспортного средства *			
Маршрут движения			
Вид перевозки (международная, межрегиональная, местная)			
На срок	с	по	
На количество поездок			
Характеристика груза:	Делимый	да	нет
Наименование **	Габариты	Масса	
Транспортное средство (автопоезд) (марка и модель транспортного средства (тягача, прицепа (полуприцепа)), государственный регистрационный знак транспортного средства (тягача, прицепа (полуприцепа))			
Параметры транспортного средства (автопоезда)			
Масса транспортного средства (автопоезда) без груза/с грузом (т)		Масса тягача (т)	Масса прицепа (полуприцепа) (т)
Расстояния между осями			
Нагрузки на оси (т)			
Габариты транспортного средства (автопоезда):			
Длина (м)	Ширина (м)	Высота (м)	Минимальный радиус поворота с грузом (м)

Необходимость автомобиля сопровождения (прикрытия)		
Предполагаемая максимальная скорость движения транспортного средства (автопоезда) (км/час)		
Банковские реквизиты		
Оплату гарантируем		
(должность)	(подпись)	(фамилия)

-----

\* Для российских владельцев транспортных средств.

\*\* В графе указывается полное наименование груза, основные характеристики, марка, модель, описание индивидуальной и транспортной тары (способ крепления).

Приложение №3 к Административному  
регламенту предоставления муниципальной  
услуги по выдаче разрешения на  
автомобильные перевозки тяжеловесных  
грузов, крупногабаритных грузов по  
маршрутам, проходящим полностью или  
частично по дорогам местного значения в  
границах муниципального образования  
(Форма)

**Схема**  
**транспортного средства (автопоезда), с использованием**  
**которого планируется осуществлять перевозки тяжеловесных**  
**и (или) крупногабаритных грузов, с указанием**  
**размещения такого груза**

Вид сбоку:

Рисунок

Вид сзади:

Рисунок

---

(должность, фамилия заявителя)

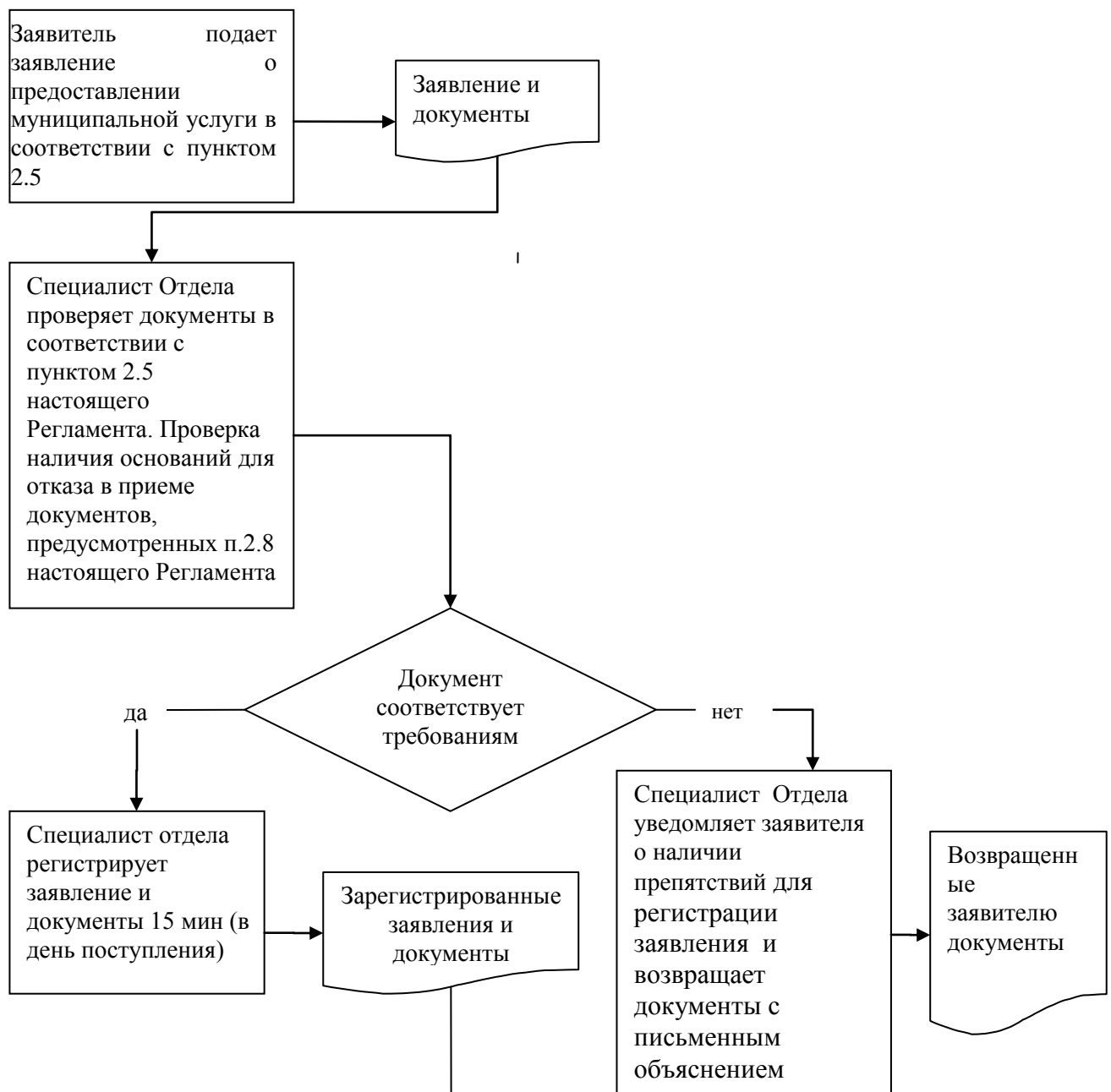
---

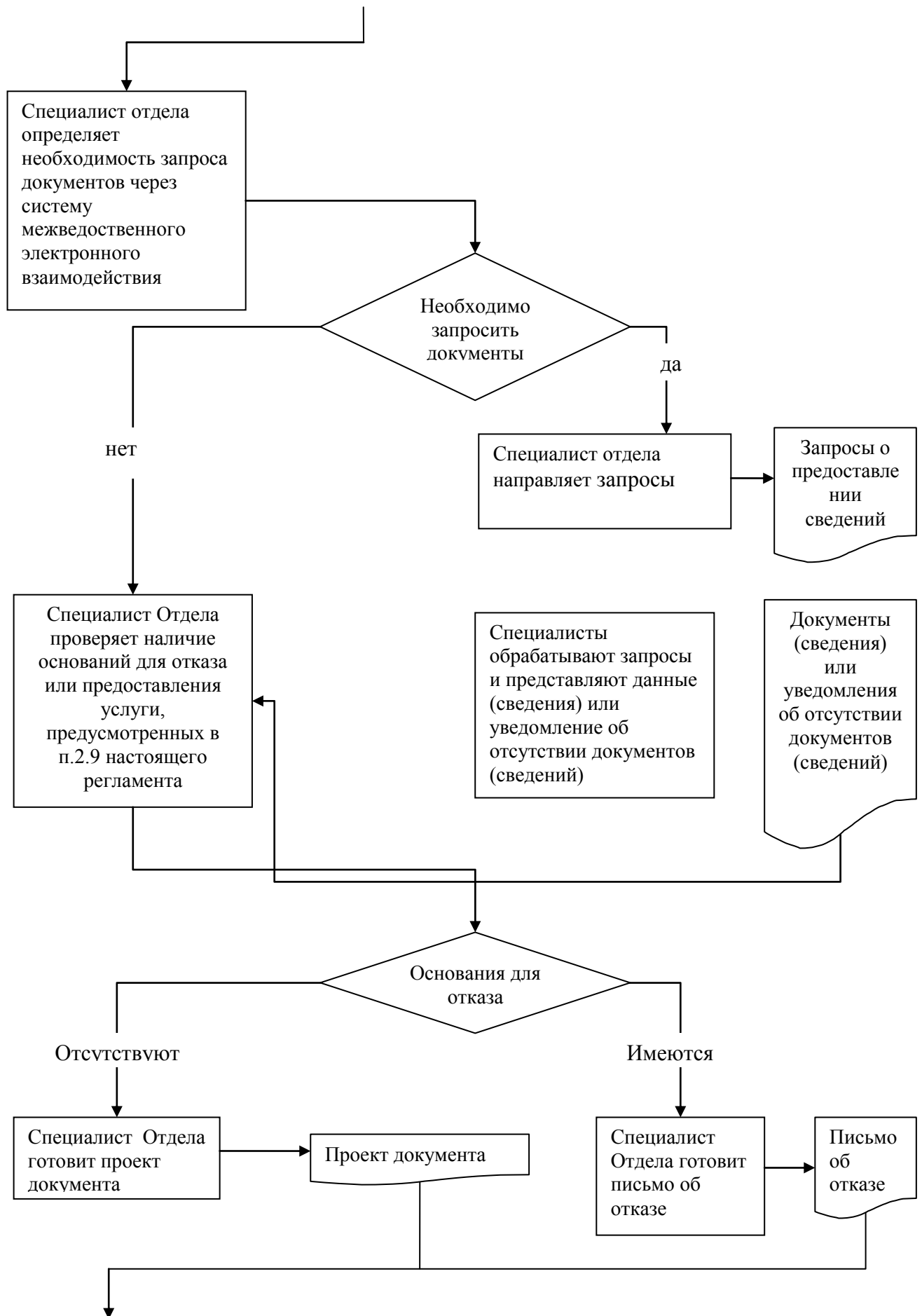
(подпись заявителя)

М. П.

Приложение №4 к Административному регламенту предоставления Муниципальной услуги по выдаче разрешения на автомобильные перевозки тяжеловесных грузов, крупногабаритных грузов по маршрутам, проходящим полностью или частично по дорогам местного значения в границах муниципального образования

**Блок-схема последовательности действий по предоставлению муниципальной услуги**









Приложение №5 к Административному регламенту предоставления муниципальной услуги по выдаче разрешения на автомобильные перевозки тяжеловесных грузов, крупногабаритных грузов по маршрутам, проходящим полностью или частично по дорогам местного значения в границах муниципального образования

**Реквизиты должностных лиц, ответственных за предоставление муниципальной услуги и осуществляющих контроль ее исполнения**

Должность	Телефон	Электронный адрес
Руководитель Комитета	292-06-60	Igor.Kulyazhev@tatar.ru
Начальник информационно-организационного отдела	292-06-62	Ilsaf.Gimadeev@tatar.ru
Начальник отдела	292-90-32	M.Hayrullin@tatar.ru
Специалист отдела	292-63-91	Renat.Safiullin@tatar.ru